



Locatiereglement

Ecopark De Wierde, Heerenveen

Afspraken, regels en voorschriften rond Veiligheid & Gedrag

De 10 gouden veiligheidsregels van Omrin

- 1 Neem verantwoordelijkheid voor de veiligheid van: uzelf, uw collega's, derden en uw werkomgeving. Spreek elkaar aan op onveilig gedrag en wees aanspreekbaar op uw gedrag;
- 2 Zonder werkvergunning wordt hier niet gewerkt; start uw werkzaamheden pas nadat de werkvergunning is afgegeven en u hebt voldaan aan de eisen die hierop vermeld staan;
- 3 Werk alleen aan installaties als deze volgens de procedure zijn veiliggesteld en vergrendeld zijn met een persoonlijk slot (LOTOTO);
- 4 Betreed een besloten ruimte pas wanneer u hiervoor: a) een werkvergunning hebt, b) de ruimte is vrijgegeven door middel van een gasmeting, én c) er een mangatwacht aanwezig is;
- 5 Verzeker uzelf ervan dat u niet van hoogte kan vallen;
- 6 Sta nooit onder een geheven last én voer hijswerk alleen uit als u hiervoor bent opgeleid, het hijsgereedschap gekeurd is en het hijsgebied is afgezet;
- 7 Voorkom brand door bij heet werk brandgevoelige objecten af te dekken, een blusmiddel onder handbereik te houden en de werkplek regelmatig te controleren op brandverschijnselen;
- 8 Gebruik altijd de juiste persoonlijke beschermingsmiddelen die voor het werk zijn voorgeschreven;
- 9 Hou uw werkplek en de omgeving netjes en overzichtelijk. Houd looproutes en vluchtwegen vrij en laat uw werkplek altijd schoon en opgeruimd achter;
- 10 Meld onveilige situaties en (bijna)ongevallen altijd aan uw Omrin-contactpersoon. Bel bij levensbedreigende situaties eerst 112.

Welkom

Van harte welkom bij Omrin op Ecopark De Wierde in Heerenveen.

Omrin richt zich op deze locatie op het verwerken van huishoudelijk afval en terugwinnen van grondstoffen en energie voor een duurzame circulaire economie. Het betreft scheiden van huishoudelijk afval in diverse te recyclen stromen en het produceren van groen gas uit vergistbare stromen. Tevens worden op de locatie niet verwerkbaar stromen gestort.

Veiligheid is een essentieel onderdeel van het dagelijkse werk, naast het continu verbeteren van de prestaties en processen. Een veilige en betrouwbare werkomgeving is voor ons zeer belangrijk. Wij hanteren het uitgangspunt: Wij werken veilig, of wij werken niet!

Graag informeer ik u over de veiligheidsafspraken, regels en voorschriften binnen Omrin op Ecopark De Wierde¹. Om veilig en gezond te kunnen werken is het belangrijk om goed samen te werken en duidelijke afspraken te hanteren. Veilig werken betekent bij onduidelijkheid elkaar vragen stellen en elkaar aanspreken op onveilig gedrag.

In deze uitgave vindt u alle informatie die nodig is om veilig te werken en veilig en gezond weer naar huis te gaan na het werken op onze locatie. Alleen in samenwerking met u kunnen we onze doelstelling realiseren: iedereen iedere dag heel en gezond weer naar huis. Ik vraag u dan ook nadrukkelijk om uw medewerking.

John Vernooij,
Algemeen directeur Omrin

¹ Deze veiligheidsafspraken, regels en voorschriften zijn eveneens van toepassing op de KSI.

Inhoud

- 1 Inleiding 8
 - 1.1 Taalbeheersing 8
 - 1.2 Geheimhouding 9
 - 1.3 Beeldmateriaal 9
 - 1.4 Tewerkstelling bij Omrin 9
- 2 Opleiding en instructie 11
 - 2.1 Opleidingen 11
 - 2.2 Registraties opleiding en instructie 11
- 3 Toegangsregels Ecopark De Wierde 14
 - 3.1 Bijzondere groepen werknemers 14
 - 3.2 Verkeersregels 14
 - 3.3 Parkeergelegenheid 14
 - 3.4 Toegang tot de locatie 15
 - 3.5 Afzettingen en pictogrammen 17
 - 3.6 Alcohol en drugs 17
 - 3.7 Diefstal 17
- 4 Persoonlijke beschermingsmiddelen 18
 - 4.1 Standaard persoonlijke beschermingsmiddelen (PBM) 18
 - 4.2 Aanvullende beschermingsmiddelen 18
 - 4.3 Uitzonderingen van draagplicht standaard PBM's 19
- 5 Incidenten en hulpverlening 20
 - 5.1 Bedrijfshulpverlening 20
 - 5.2 Ontruimen 21
- 6 Persoonlijke gezondheid en hygiëne 22
- 7 Orde en netheid 22
- 8 Milieuvoorschriften 23
- 9 Veiligheidsrondes 23
- 10 Algemene veiligheidsvoorschriften 24
 - 10.1 Werkvergunningen 24
 - 10.2 Laatste Minuut Risico Analyse 24
 - 10.3 Veiligstellen en labelen 24
 - 10.4 Beëindiging van de werkzaamheden 25
- 11 Specifieke veiligheidsvoorschriften 26
 - 11.1 Werken op hoogte 26
 - 11.2 Hijswerkzaamheden 28
 - 11.3 Liftgebruik 29
 - 11.4 Heet werk 29
 - 11.5 Besloten ruimten 29
 - 11.6 Werken met gevaarlijke stoffen 30
 - 11.7 Graafwerkzaamheden 30
 - 11.8 Heftrucks, shovels en loaders 30
 - 11.9 Machines en gereedschap 31
 - 11.10 X-tract sorteerinstallatie 31
- 12 Sanctiebeleid 32

1 Inleiding

Iedereen voert bij Omrin zijn of haar werkzaamheden veilig, milieuverantwoord en op de juiste manier uit. Dat is de afspraak die we met elkaar hebben gemaakt. Deze afspraak maken we ook graag met u, wanneer u werkzaam bent voor onze organisatie op Ecopark De Wierde².

De afspraken, regels en voorschriften rond veiligheid en gedrag in dit Locatiereglement Ecopark De Wierde zijn voor iedereen van toepassing voor: Omrin-personeel, ingehuurd personeel, leveranciers én voor dienstverleners, (onder)aannemers / uitvoerders die voor Omrin werkzaamheden uitvoeren (hierna genoemd firma's derden).

Alle afspraken die gelden op het terrein van Ecopark De Wierde moeten uiteraard strikt worden opgevolgd. Hetzelfde geldt voor alle aanwijzingen en instructies die door uw Omrin-contactpersoon, de aanvrager en verstrekker van uw werkvergunning en de locatieverantwoordelijke gegeven worden.

1.1 Taalbeheersing

Voor de medewerkers van firma's derden geldt dat iedereen goed moet kunnen communiceren in de Nederlandse, Duitse of Engelse taal. Anderstaligen mogen alleen werken bij Omrin wanneer hun direct leidinggevende ter plaatse goed kan communiceren in de Nederlandse, Duitse of Engelse taal én in staat is de regels van Omrin te vertalen naar de voertaal van de anderstaligen.

² Dit locatiereglement is eveneens van toepassing op de KSI. Daar waar Omrin is aangegeven, kan tevens KSI worden gelezen.

1.2 Geheimhouding

Alle kennis en informatie die door Omrin wordt verstrekt of die bij Omrin wordt opgedaan blijft eigendom van Omrin en mag zonder schriftelijke toestemming van Omrin niet aan derden worden doorgegeven. Tekeningen, rapportages en andere documenten die door Omrin ter beschikking zijn gesteld voor een goede uitvoering van het werk mogen niet worden gekopieerd of aan derden ter inzage worden gegeven. Het openbaar maken van informatie in onder andere kranten en vakbladen, evenals het verstrekken van informatie aan de pers is zonder toestemming van de afdeling Communicatie van Omrin niet toegestaan.

1.3 Beeldmateriaal

Het maken van beeldmateriaal (zoals foto's en film) is zonder toestemming van uw contactpersoon niet toegestaan, behoudens wanneer dit voor de uitvoering van het werk noodzakelijk is en contractueel overeengekomen.

1.4 Tewerkstelling bij Omrin

Buitenlandse werknemers mogen uitsluitend bij Omrin werkzaamheden verrichten als zij een geldig verblijfsdocument met 'Arbeid is vrij toegestaan' of een geldige tewerkstellingsvergunning van hun werkgever kunnen overleggen.



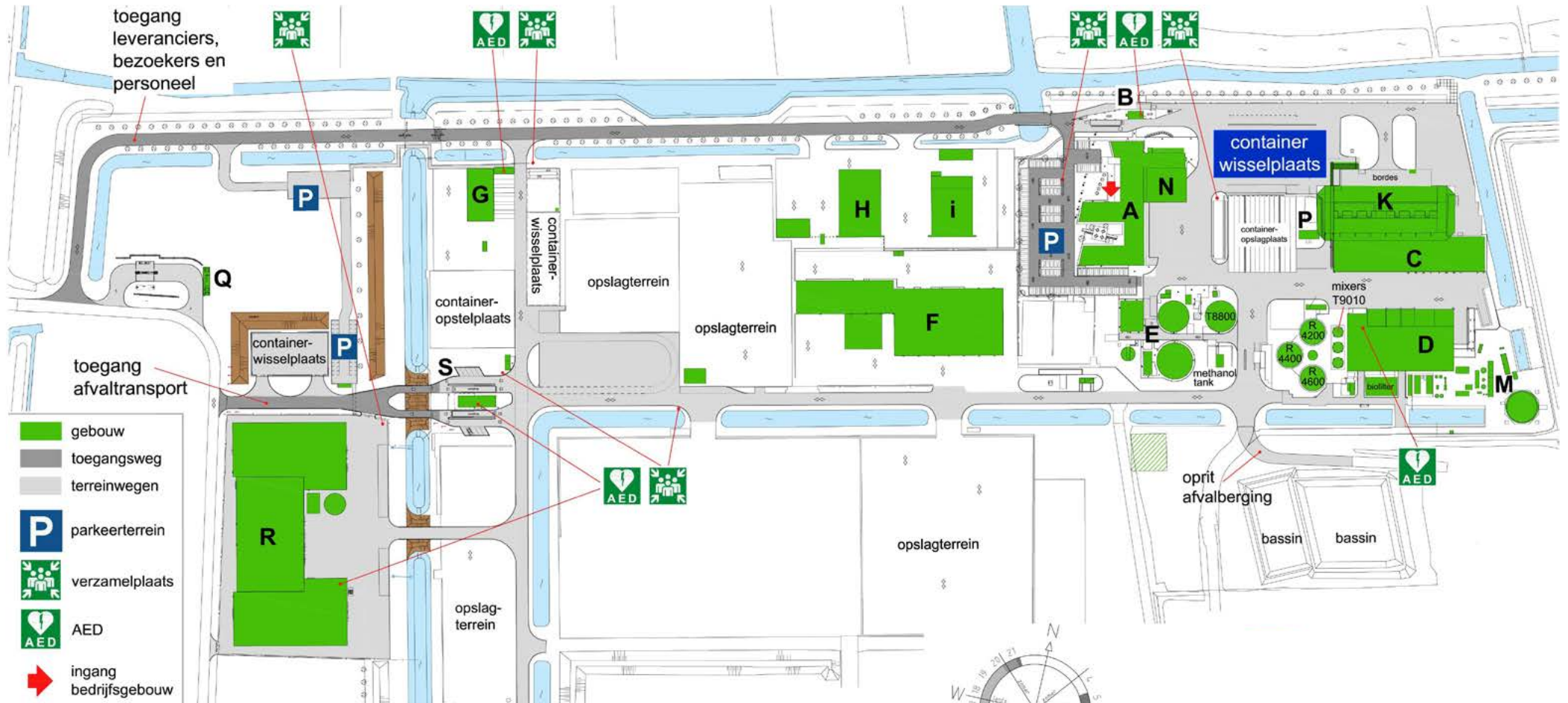
2 Opleiding en Instructie

2.1 Opleidingen

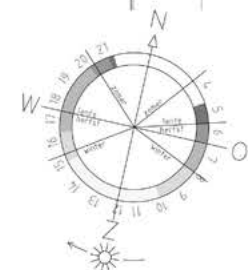
Iedereen die op een bedrijfslocatie van Omrin werkzaamheden uitvoert is in het bezit van minimaal een certificaat van de opleiding Basisveiligheid VCA of een equivalent hiervan. Leidinggevend zijn in het bezit van het certificaat Veiligheid voor operationele leidinggevende (VOL-VCA). Naast de basisopleidingen is iedereen vooraf geïnstrueerd over de uit te voeren werkzaamheden.

2.2 Registraties opleiding en instructie

Deskundigheid van het personeel van firma derden's moet op verzoek van Omrin kunnen worden aangetoond op basis van alle relevante trainings- en opleidingscertificaten.



- | | |
|---|-------------------------------------|
| A Bedrijfsgebouw | i Stalling |
| B Oude Portiersloge (weegbrug) | K Afvalbunker |
| C Scheidingshal | M Gasopwerking |
| D Vergistingshal | N Technische Dienst |
| E Waterzuivering | P Kantoor Op Container (KOC) |
| F Recyclinghal | Q Tankstation |
| G Regionaal Sorteert Centrum (RSC) | R KSI |
| H Werkplaats | S Weegbrug |



Omrin / Ecopark De Wierde
 De Dolten 11
 8447 SB Heerenveen

T (0513) 61 45 00

3 Toegangsregels Ecopark De Wierde

3.1 Bijzondere groepen werknemers

Met uitzondering van stagiaires van Omrin is het niet toegestaan dat werknemers jonger dan 18 jaar werkzaamheden bij Omrin uitvoeren. Stagiaires mogen alleen onder direct toezicht van een Omrin medewerker bepaalde werkzaamheden uitvoeren, maar alleen wanneer dat past binnen het kader van de leerwerkovereenkomst met Omrin.

3.2 Verkeersregels

Op het gehele terrein van Ecopark De Wierde is de Wegenverkeerswet van toepassing. Voor alle voertuigen geldt een maximumsnelheid van 30 km per uur, tenzij anders aangegeven. Wanneer de situatie onoverzichtelijk is wordt stapvoets gereden.

3.3 Parkeergelegenheid

Voor het parkeren van vervoersmiddelen stelt Omrin parkeerruimte ter beschikking. Het spreekt voor zich dat iedereen zijn of haar voertuig fatsoenlijk in de daarvoor bestemde vakken parkeert. Het parkeren geschiedt op eigen risico. Overnachten op de parkeerplaatsen is niet toegestaan en het is verboden om afval achter te laten.

Parkeren personeel Omrin en bezoekers Ecopark De Wierde

Personeel en bezoekers mogen parkeren op:

- de algemene parkeerplaats bij gebouw A (bedrijfsgebouw);
- de parkeerplaatsen bij gebouw P (KOC);
- de parkeerplaats aan de toegangsweg bij gebouw G (RSC);
- de parkeerplaats ten noorden van gebouw R (KSI).

Bezoekers mogen ook parkeren op de bezoekers-parkeerplaats bij gebouw A (bedrijfsgebouw).

Bij gebouw A zijn vier parkeerplaatsen met een oplaadpunt voor elektrische auto's. Hier mogen alleen elektrische/hybride auto's parkeren.

Parkeren op het terrein

Parkeren op het terrein buiten de daarvoor bedoelde parkeerplaatsen is alleen toegestaan voor kortstondige werkzaamheden zoals het laden en lossen van zwaar gereedschap en goederen en, voor langere duur, indien uw gereedschap of installaties aan uw voertuig gekoppeld moeten blijven. Parkeren mag alleen op de daarvoor aan u toegewezen plaatsen. Vluchtwegen, blusvoorzieningen en transportroutes moeten worden vrijgehouden.

Plaatsen containers/wisselen containers

Op het terrein dienen aanhangers en containers op de daarvoor bestemde plaatsen te worden neergezet of gewisseld.

3.4 Toegang tot de locatie

Iedere bezoeker (niet zijnde personeel van Omrin) moet zich melden bij:

- de receptie in gebouw A, het bedrijfsgebouw, of
- de weegbrug (gebouw S), of
- het afgiftepunt goederen van de werkplaats in gebouw H.

Als de receptie, de weegbrug of het afgiftepunt goederen van Ecopark De Wierde niet bezet zijn, moet u zich telefonisch melden bij uw contactpersoon van Omrin of de dienstdoende ploegleider (06 22 19 75 93).

Openingstijden van de receptie: op werkdagen van 8.00 tot 17.00 uur.
Openingstijden van de weegbrug: op werkdagen van 7.00 tot 17.00 uur.

Toegangsprocedure

Bezoekers algemeen:

- Iedere bezoeker meldt zich bij de receptie in gebouw A;
- Iedere bezoeker ontvangt bij zijn eerste bezoek mondeling en schriftelijk een korte veiligheidsinstructie ('Veiligheidsinformatie voor bezoekers');
- Er wordt nagegaan of de bezoeker of zijn werkgever bekend is met het onderhavige Locatie Reglement Ecopark De Wierde (www.omrin.nl);
- Bezoekers worden opgehaald door hun Omrin-contactpersoon of worden geïnstrueerd hoe zij veilig naar hun bestemming op het terrein kunnen lopen of rijden.

Afvaltransporteurs:

- Afvaltransporteurs melden zich bij de weegbrug en worden geregistreerd;
- Iedere chauffeur ontvangt bij zijn eerste bezoek mondeling en schriftelijk een korte veiligheidsinstructie ('Veiligheid bij lossen afval');
- Er wordt nagegaan of de chauffeur of zijn werkgever (de transporteur) bekend is met het onderhavige Locatie Reglement Ecopark De Wierde (www.omrin.nl);
- De acceptatieprocedure wordt doorlopen (zie Acceptatiereglement);
- Afvaltransporteurs krijgen van de weegbrug-medewerker instructie over de locatie waar zij moeten laden of lossen;
- Het is voor Omrin-Chauffeurs en charters niet toegestaan om behalve (eigen) medewerkers, andere personen zoals familie en/of kinderen in de cabine mee te nemen. Voor overige transporteurs geldt dit verbod alleen op het terrein.

Leveranciers:

- Leveranciers melden zich bij de receptie of het afgiftepunt goederen van de werkplaats (gebouw H);
- Iedere leverancier ontvangt bij zijn eerste bezoek mondeling en schriftelijk een korte veiligheidsinstructie;
- Er wordt nagegaan of de leverancier of zijn werkgever bekend is met het onderhavige Locatie Reglement Ecopark De Wierde (www.omrin.nl); dit wordt geregistreerd;
- Leveranciers krijgen van werkplaatsmedewerker instructie over de locatie waar zij moeten leveren.

Firma's derden (dienstverleners, (onder)-aannemers / uitvoerders):

- Firma's derden volgen bij hun eerste bezoek de toegangsprocedure voor bezoekers;
- Met de Omrin-contactpersoon worden afspraken gemaakt over de verdere toegang. Hierbij kunnen zij een bezoekerspas ('druppel') ontvangen;
- Bij grote bouwprojecten dient de bouwplaats conform Arbo, Veiligheid en Milieuvoorschriften te worden ingericht. Voor de bouwplaats dient een V&G-plan te worden opgesteld. Het V&G-plan dient te worden opgenomen in het bestek;
- De hoofdaannemer op de bouwplaats is verantwoordelijk voor de veiligheid en gezondheid van het aanwezige personeel;
- Machines en andere mobiele installaties moeten op een (brandveilige) plaats op het terrein worden gestald, dit in overleg met de Omrin-contactpersoon. Het is niet toegestaan eigen mobiele brandstoftanks te gebruiken zonder toestemming van de opdrachtgever of terreinbeheer van Omrin.

3.5 Afzettingen en pictogrammen

Op het terrein of in de installaties kunnen plekken/gebieden zijn afgezet met rood/witte of zwart/gele afzettingen. Deze plekken/gebieden mogen nooit zonder toestemming worden betreden.

Met behulp van pictogrammen zijn geboden, waarschuwingen en verboden aangegeven. Houd rekening met de gevaren waar u op geattendeerd wordt en volg de aanwijzingen daarom altijd op.

3.6 Alcohol, drugs en medicijnen

Het gebruik of onder invloed staan tijdens werktijd van alcohol, drugs of medicijnen die het reactievermogen verminderen en wat niet is gemeld, is binnen de terreingrens van Ecopark De Wierde van Omrin niet toegestaan.

Daarbij geldt tevens dat het in bezit hebben van alcohol en / of drugs tijdens werktijd niet is toegestaan. Het in bezit hebben van alcohol is slechts toegestaan indien dit bestemd is als (relatie)geschenk of ten behoeve van een receptie of een evenement in relatie tot werkzaamheden bij Omrin.

Omrin heeft het recht om bij het vermoeden dat iemand onder invloed is van alcohol, drugs of medicijnen - vanuit veiligheidsoverwegingen - een werkverbod op te leggen of van het terrein te sturen. Omrin behoudt zich het recht voor om een onderzoek in te stellen naar de aanwezigheid van alcohol of drugs, waarbij medewerkers die hier niet aan meewerken direct de toegang tot Ecopark De Wierde kan worden ontzegd. Bij overtreding van de afspraak rond alcohol en drugs is het sanctiebeleid van toepassing (zie hoofdstuk 12).

3.7 Diefstal

Op de locatie is cameratoezicht. Zie hiervoor het ook het privacyreglement, op te vragen bij de receptie.

Omrin behoudt zich het recht voor om bij verdenking van diefstal jassen, tassen en vervoersmiddelen die op het terrein aanwezig zijn of het terrein verlaten te doorzoeken. Het is ten strengste verboden stoffen en/of producten uit het afval mee te nemen. Zie hiervoor het integriteitsbeleid van Omrin, op te vragen bij de receptie. Bij overtreding is het sanctiebeleid van toepassing (zie hoofdstuk 12).

4 Persoonlijke beschermingsmiddelen

Omdat we niet alle risico's kunnen uitsluiten, worden persoonlijke beschermingsmiddelen (PBM) en werkkleding gedragen. Om de PBM's op de juiste manier te gebruiken moet u zijn geïnstrueerd over het gebruik, onderhoud en de vervanging ervan.

4.1 Standaard persoonlijke beschermingsmiddelen (PBM)

Op Ecopark De Wierde geldt een draagplicht voor reflecterende en fluorescerende bovenkleding of een veiligheidshes en een helm.

Tenzij anders aangegeven worden tijdens het uitvoeren van werkzaamheden de volgende PBM gedragen:

- reflecterende en fluorescerende bovenkleding of veiligheidshes;
- een helm, die voldoet aan NEN-EN 397:1995
- deugdelijke het hele lichaam bedekkende werkkleding (de bedrijfs-T-shirts met korte mouw zijn toegestaan);
- veiligheidsschoenen in S3-uitvoering.

Daarnaast geldt in een aantal gebouwen en op het terrein een draagplicht voor gehoorbescherming en een mondkapje (afhankelijk van het risico). Dit is ter plekke met pictogrammen aangegeven. Deze draagplicht geldt op die locaties ook voor bezoekers die worden rondgeleid.

4.2 Aanvullende beschermingsmiddelen

Voor specifieke werkzaamheden en in bepaalde gebieden worden aanvullende beschermingsmiddelen gebruikt, zoals handschoenen. Deze beschermingsmiddelen worden in specifieke werkinstructies, werkvergunningen, TRA's of op pictogrammen aangegeven. U dient er voor te zorgen dat u deze aanvullende PBM's voor aanvang van deze werkzaamheden bij u heeft en weet hoe deze te gebruiken.

4.3 Uitzonderingen van draagplicht standaard PBM's

Op de draagplicht voor standaard PBM's geldt een uitzondering voor:

- de toegangsweg en de parkeerplaats bij gebouw A;
- gebouw A (het bedrijfsgebouw);
- gebouw B (oude portiersloge);
- de controleruimte in gebouw C;
- de kantine en ploegleidersruimte in gebouw D;
- gebouw G (RSC), daar mogen medewerkers in plaats van een helm een zogenaamde veiligheidschap dragen, die voldoet aan NEN-EN 812:2012;
- gebouw H en I (werkplaats en stalling) en het omliggende terrein, daar geldt voor monteurs geen draagplicht voor de veiligheidshes en de helm; gebouw P (KOC);
- Gebouw S (weegbrug).



5 Incidenten en hulpverlening

Bel bij levensbedreigende situaties eerst **112**.

In geval van brand of een ongeval met letsel belt u zo snel mogelijk het interne **alarmnummer 0513 - 61 45 77** of de dienstdoende ploegleider BHV **06 22 19 75 93**.

Daarnaast meldt u alle incidenten ook direct aan uw eigen leidinggevende én aan uw Omrin-contactpersoon.

Deze meldingsplicht geldt ook voor 'bijna-incidenten'. Vanuit Omrin vinden wij het van groot belang dat iedereen van deze gebeurtenissen kan leren en we veiligheidsmaatregelen daarop kunnen aanpassen.

5.1 Bedrijfshulpverlening

Als er onverhoopt brand uitbreekt zijn op diverse plaatsen brandblusmiddelen aanwezig. Deze middelen mogen alleen voor calamiteiten worden gebruikt en niet voor andere doeleinden zoals het schoonmaken of om deuren open te zetten. Nadat u het **interne alarmnummer 0513 - 61 45 77** of de dienstdoende ploegleider BHV **06 22 19 75 93** heeft gebeld, mag u een beginnende brand blussen, maar denk altijd aan uw veiligheid.

Voor het verlenen van eerste hulp heeft Omrin diverse BHV-ers die eveneens via het alarmnummer opgeroepen kunnen worden.

Voor reanimatie zijn AED's aanwezig in:

- gebouw B, oude portiersloge (weegbrug);
- gebouw D, vergistingshal;
- gebouw G, Regionaal Sorteerkentrum (RSC);
- gebouw S (weegbrug);
- gebouw R (KSI).

5.2 Ontruimen

Wanneer het ontruimingssignaal in uw gebouw klinkt verlaat u de werkplek zo snel mogelijk. Draai gasflessen dicht en schakel lasapparatuur en machines uit. Volg de instructies van de medewerkers van OMRIN op. Afhankelijk van de windrichting en de locatie van de calamiteit gaat u naar één van de zes verzamelplaatsen. De verzamelplaatsen staan op de plattegrond in dit boekje. U volgt op de verzamelplaats de instructies van het Omrin-personeel op.

Ontruiming en werkvergunningen

In geval van ontruiming worden alle uitstaande werkvergunningen ingetrokken. Nadat de locatie weer is vrijgegeven, moeten de werkvergunningen opnieuw worden bekrachtigd door de verstrekker.



6 Persoonlijke gezondheid en hygiëne

Bij diverse werkzaamheden kunt u blootgesteld worden aan gevaarlijke stoffen, stof en afval. In ongunstige situaties kan dit schadelijk voor uw gezondheid zijn. Daarom vinden wij het belangrijk dat u de volgende hygiënische maatregelen neemt:

- gebruik de verstrekte persoonlijke beschermingsmiddelen op de juiste manier;
- was uw handen met water en zeep vóór het eten en drinken, vóór het roken en vóór en na toiletbezoek;
- alleen in de PBM-vrije zones is het toegestaan te eten en te drinken;
- de bedrijfskantine mag alleen in schone (werk)kleding en schoeisel worden betreden;
- wij raden u aan, om aan het eind van de werkdag te douchen;
- wij raden u af om in werkkleding het Omrin-terrein te verlaten.
- Omrin stelt was- en kleedruimte beschikbaar. Op aanvraag kan uw contactpersoon u voorzien van een kledingkast. U laat was- en kleedruimte schoon en onbeschadigd achter.

Roken

Binnen Omrin mag alleen worden gerookt in specifiek voor dit doel bestemde rookzones. Deze zijn apart gemarkeerd.

Medicijngebruik

Wanneer u medicijnen gebruikt die uw functioneren ongunstig kunnen beïnvloeden, dan moet u hierover een advies van uw bedrijfsarts hebben. Bij twijfel raadpleegt u de afdeling KAVM van Omrin. Wij adviseren u ook uw directe collega's over medicijngebruik en ziektes (zoals diabetes) te informeren zodat zij weten wat te doen als u iets overkomt.

7 Orde en netheid

Zorg ervoor dat uw werkplek opgeruimd en goed toegankelijk is. Laat de vluchtroute vrij. Bij het verlaten van de werkplek, bijvoorbeeld voor de lunch en aan het eind van de dag, laat u alles schoon en zonder obstakels achter.

Gereedschappen zijn veilig gesteld en als dat nodig is, zet u de werkplek af.

Voorkom dat collega's kunnen struikelen.

Bevestig gereedschap, kabels en slangen aan de rand van het looppad of hang ze aan kabelhaken (S haken) boven hoofdhoogte op.

8 Milieuvorschriften

Neem maatregelen om schade aan het milieu te voorkomen.

Gebruik waar mogelijk lekbakken en sluit rioolputten af.

Mochten er toch nog lekkages voorkomen, meld ze direct bij uw leidinggevende en uw Omrin-contactpersoon en probeer beginnende lekkages te verhelpen.

Ruim gemorste vloeistoffen op door middel van absorptiemateriaal. Voorkom in ieder geval dat verontreiniging in het riool of in de bodem stroomt.

Laat na afloop van het werk geen afval in de installatie of ophet terrein achter.

Beperk geluidsoverlast door onnodig claxonneren of dreunen met containerkleppen door hard optrekken of remmen. Vrachtwagens met open knalpijpen zijn verboden.

DME-beleid

In omsloten ruimten mogen alleen schone voertuigen naar binnen. Dat betekent dat voertuigen t/m emissienorm Euro 3 voorzien moeten zijn van een roetfilter. Voertuigen met emissienorm Euro 4 en hoger mogen wel in de hal.

9 Veiligheidsrondes

Omrin hecht er grote waarde aan dat er veilig wordt gewerkt. Daartoe houden wij toezicht en worden regelmatig veiligheidsrondes gelopen. Diegene die toezicht houdt of de veiligheidsronde loopt kan u aanspreken om uw werkzaamheden in verband met veiligheid te corrigeren of te verbeteren. Zie het aanspreken niet als bestraffing maar als mogelijkheid om de veiligheid te verbeteren. Wij vragen iedereen hier medewerking aan te verlenen.

10 Algemene veiligheidsvoorschriften

10.1 Werkvergunningen

Bij Omrin wordt door firma's derden altijd gewerkt met een werkvergunning. Hierop zijn alle afspraken samengevat om het werk veilig uit te kunnen voeren. De houder spreekt vóór aanvang van zijn werkzaamheden de werkvergunning met de verstrekker door, zodat de maatregelen op de werkvergunning worden begrepen. Er mag niet met het werk worden begonnen vóór de vereiste werkvergunning is afgegeven en het betreffende installatiedeel is veilig gesteld en vrijgegeven. De houder heeft tijdens de werkzaamheden de werkvergunning altijd bij zich.

10.2 Laatste Minuut Risico Analyse

Als laatste stap voor aanvang van de werkzaamheden controleert u of u uw werk veilig kunt uitvoeren. De volgende punten moet u met **JA** kunnen beantwoorden:

- de werkvergunning is volledig ingevuld en is met mij besproken;
- ik ben bekwaam en weet hoe de werkzaamheden uitgevoerd moeten worden;
- ik weet zeker dat de installatie is veiliggesteld;
- ik heb het juiste gereedschap om het werk uit te voeren;
- in de werkomgeving zijn geen onveilige situaties aanwezig;
- bij heet werk is de omgeving goed afgeschermd tegen vonken en open vuur;
- ik heb de juiste PBM's voor het werk;
- ik ken de vluchtroute en deze is toegankelijk;

U neemt eerst corrigerende maatregelen voordat u het werk aanvangt.

10.3 Veiligstellen en labelen

Voor aanvang van de werkzaamheden moet de ploegleider of de Technische Dienst (TD) de installatiedelen hebben veiliggesteld door middel van een hangslot en label aan elke werkschakelaar. Als dit hangslot en label is aangebracht plaatst u uw eigen persoonlijke hangslot voorzien van uw naam en mobiele telefoonnummer. Op die manier voorkomt u dat een ander per ongeluk de installatie in werking stelt. U controleert als laatste stap of de installatie inderdaad energieloos is. Na afronding van uw werkzaamheden en voordat u de locatie verlaat verwijdert u uw persoonlijke hangslot.

Toegang laag- en hoogspanningsruimten en elektrisch veiligstellen

Alleen bevoegde en aangewezen personen mogen laag- en hoogspanningsruimten betreden. Het elektrische veiligstellen mag uitsluitende geschieden door minimaal een vakbekwaam persoon aangewezen conform het bedrijfsvoorschrift NEN3140/NEN3840.

Gevaarlijke stoffen

Wanneer u aan procesleidingen moet werken waar (explosie) gevaarlijke stoffen in hebben gezeten moeten de leidingen zijn geïntertiseerd en geblokkeerd. Bij voorkeur is een blindflens aangebracht. Stel uzelf op de hoogte van de productinformatie van de gevaarlijke stof en verzeker u ervan dat de procesleiding voor openen geheel vrij is van gevaarlijke stoffen.

10.4 Beëindiging van de werkzaamheden

Na afloop van de werkzaamheden meldt u zich bij uw Omrin-contactpersoon. Uw Omrin-contactpersoon controleert de werkzaamheden en inspecteert de werkplekken. U levert de werkvergunning in bij de dienstdoende ploegleider die deze vergunning heeft afgegeven. Bij oplevering laat u de werkplekken schoon achter.



11 Specifieke veiligheidsvoorschriften

11.1 Werken op hoogte

Bij werkzaamheden op hoogte houdt Omrin de volgende voorkeursvolgorde aan:

- voorkomen van werkzaamheden op hoogte;
- gebruik constructief aangebrachte voorziening (vast bordes);
- zijn deze niet beschikbaar, plaats tijdelijke stationaire voorziening (metalen steiger of hekwerk);
- voor kortere periodes is het gebruik van tijdelijke mobiele voorziening (hoogwerker of rolsteiger) toegestaan;
- voor zeer korte werkzaamheden, onder strikte voorwaarden: ladders en trappen;
- persoonlijke valbeveiliging (aangelijnde harnasgordel) wordt consequent gebruikt daar waar valgevaar aanwezig is.

Metalen steigers

Wanneer er geen vaste voorziening aanwezig is om op hoogte te werken moet u een steiger laten aanbrengen. Het opbouwen, wijzigen en afbreken van een steiger vindt plaats onder toezicht van een deskundige persoon. Het zelf wijzigen van steigerdelen is streng verboden. Voordat u een steiger mag betreden moet deze zijn gekeurd door een steigerkeurder. De steigerkeurder voorziet de steiger van een ingevulde steigerkaart met geldigheidsdatum. Als u veranderingen opmerkt verwijdert u de steigerkaart. Vervolgens meldt u dit bij uw Omrin-contactpersoon. Als veranderingen aan de steiger gewenst of nodig zijn, dan geeft u dat aan bij uw Omrin-contactpersoon. Er mag niet onder elkaar worden gewerkt en het gebruik van losse trappen op steigervloeren is niet toegestaan.

Rolsteigers

Rolsteigers mogen alleen door geïnstrueerde personen worden opgebouwd en gebruikt. Ter voorkoming van kantelgevaar mogen de rolsteigers alleen op een egale vlakke ondergrond worden gebruikt en moeten ze beveiligd zijn tegen ongewild kantelen of verplaatsen. Bij het verplaatsen mogen geen personen of materialen op de steigervloer achterblijven. Rolsteigers mogen alleen aan de binnenzijde beklommen worden.

Hoogwerkers

Voor het bedienen van een hoogwerker moet u in het bezit zijn van een geldig bewijs van vakbekwaamheid. Elke persoon in de werkbak is altijd met een harnasgordel aangelijnd. Het uitstappen op hoogte is alleen toegestaan als aan alle eisen daarvoor wordt voldaan. Vanaf windkracht 6 wordt er buiten niet met een hoogwerker gewerkt.

Ladders en trappen

Ladders (en trappen) mag u alleen voor lichte, kortdurende werkzaamheden (max. 5 minuten) gebruiken. Ladders mogen tot 10 meter hoogte worden gebruikt. Een ladder wordt op een vlakke draagkrachtige ondergrond opgesteld zodat wegzakken en omvallen wordt voorkomen. Gebruik indien beschikbaar de vaste ladder opstelplaats. Controleer voor gebruik of de ladder geen gebreken vertoont en voorzien is van een geldige keuringssticker.

Valharnas

Wanneer het nemen van de hiervoor genomen maatregelen het valgevaar onvoldoende voorkomt, draagt u een goedgekeurde harnasgordel. Voor het gebruik bent u aantoonbaar geïnstrueerd. Ga voor het gebruik tevens na of de valhoogte niet conflicteert met de lengte van de vallijn en valdemper.

Werken op daken

Bijna alle daken van Omrin-gebouwen zijn voorzien van looplijnen of ankerpunten waaraan u uw harnasgordel met veiligheidslijn moet bevestigen. Mobiele ankerpunten zijn beschikbaar. Zonder valbeveiliging is het niet toegestaan de dakrand binnen 4 meter te naderen. Vanaf windkracht 6 mogen er geen werkzaamheden op daken worden uitgevoerd.

Stortbordes

Het werken op het stortbordes bij de bunker is eveneens een locatie waarbij sprake is van werken op hoogte. Men mag zich bij geopende bunkerdeur niet binnen de 2 meter zone vanaf het stortgat van de bunker bevinden (bunkerrand). Deuren van het voertuig of de container moeten buiten de 4 meter zone vanaf de bunkerrand worden geopend of gesloten.

Afkleden containers

Bij afkleden van containers moet gebruik worden gemaakt van de afkleedinstallatie bij gebouw F (de recyclinghal), of van de afkleedinstallatie die op de wagen aanwezig is. Er mag niet op de wagen of container worden geklommen.

11.2 Hijswerkzaamheden

Elke vorm van hijswerk is bij Omrin aan strikte regels gebonden. Vanaf een lastgewicht van 5 ton is een hijsplan verplicht. Hijswerkzaamheden vinden alleen met goedgekeurde hijsmiddelen plaats. Het hijsgebied wordt rondom de last deugdelijk afgezet. Tijdens het hijsen mogen geen personen binnen het hijsgebied aanwezig zijn.

Zware of omvangrijke goederen mogen niet met een lift worden verplaatst maar moeten met behulp van een hijskraan of bovenloopkraan worden verplaatst. Hijstakels en lieren worden aan speciale hijschaken of hijsbalken bevestigd. Bevestig ze nooit aan leuning of procesleidingen.

Kraanmachinisten van mobiele kranen zijn in het bezit van een geldig TCVT-vakbekwaamheids-certificaat.

Voor het bedienen van een autolaadkraan moet u een geldig vakbekwaamheids-certificaat autolaadkraan hebben. Voor het bedienen van andere hijsvoorzieningen, zoals bovenloopkranen en heftrucks met hijsvoorziening, moet u over specifieke deskundigheid beschikken door middel van een aantoonbaar bewijs van vakbekwaamheid.



11.3 Liftgebruik

Het gebruik van liften is uitsluitend toegestaan om personen en handzame goederen te verplaatsen. Houd de lift niet onnodig lang op. In geval van brand of bij een ontruiming is het niet toegestaan de lift te gebruiken.

11.4 Heet werk

Van heet werk is sprake als bij de werkzaamheden warmte vrij kan komen waardoor het risico op een brand aanwezig is.

Voorbeelden van heet werk zijn las-, soldeer-, brand-, boor- en slijpwerkzaamheden. Ook werkzaamheden in explosiegevoelige zones (EX-zones) vallen onder heet werk omdat er een kans op een gasexplosie aanwezig is. Bij heet werk moeten de volgende preventieve maatregelen worden genomen:

- gebruik maken van de juiste (EX-veilige) gekeurde arbeidsmiddelen;
- inzetten van een brandwacht;
- brandbare (vloeistof-)stoffen verwijderen;
- brandbare en kwetsbare objecten afdekken;
- blusmiddelen onder handbereik;
- de omgeving regelmatig controleren op brandverschijnselen;
- gebruiken van een geschikte goedgekeurde gasdetectiemeter bij werk in EX-zones.

11.5 Besloten ruimten

Bij het betreden van besloten ruimten gelden aparte regels:

- de ruimte wordt niet eerder betreden dan dat deze vrijgegeven is voor veilig betreden;
- de kwaliteit van de lucht moet voor aanvang en zo nodig periodiek worden gemeten met een geschikte gekalibreerde meter;
- een mangatwacht bewaakt de ruimte nabij de toegang;
- alleen elektrisch gereedschap met een veilige spanning (o.a. 50 volt wisselspanning of 120 volt gelijkspanning) mag worden gebruikt of een toestel achter een S-keten (scheidingstrafo);
- gasflessen blijven buiten de besloten ruimte.

11.6 Werken met gevaarlijke stoffen

Iedereen die met gevaarlijke stoffen werkt is voorgelicht hoe hiermee veilig om te gaan en wat te doen in geval er een incident mee gebeurt. Van elke gevaarlijke stof heeft Omrin een Veiligheidsinformatieblad (VIB of MSDS) op het Intranet staan. Firma's derden hebben van hun gevaarlijke stoffen gevarenkaarten binnen de inrichting voorhanden. Wanneer gevaarlijke stoffen worden gemorst worden deze direct opgeruimd.

Gasflessen

Het gebruik van gasflessen op de locatie is alleen toegestaan wanneer dit voor de werkzaamheden noodzakelijk is. Gasflessen zijn altijd op een gasflessenwagen geplaatst, tenzij dit voor de werkzaamheden niet mogelijk is. Gasflessen moeten tegen omvallen zijn geborgd door middel van een ketting of sjaorband. Gasflessen mogen alleen buiten de installatie-onderdelen en besloten ruimten worden geplaatst en nooit in een vluchtroute of trappenhuis. Worden gasflessen niet gebruikt, dan moeten ze goed worden afgesloten en op de juiste wijze opgeslagen.

11.7 Graafwerkzaamheden

Voor het uitvoeren van grondwerkzaamheden, zoals graven, boren en heien, moet u toestemming hebben van de Omrin-contactpersoon en werkvergunningverstreker. Zij informeren u over eventuele leidingen en kabels in de bodem en verstrekken u de tekeningen. Zij bepalen ook op welke manier wordt gegraven, zoals handmatig of machinaal graven en of vooraf proefsleuven gegraven moeten worden.

11.8 Heftrucks, shovels en kranen

Voor de besturing van een heftruck, shovel of kraan moet de bestuurder een geldig certificaat hebben. Op aanvraag moet u dit kunnen tonen. Tijdens het rijden wordt altijd een veiligheidsgordel gedragen. Voor een heftruck geldt een uitzondering als het voertuig voorzien is van gesloten solide deuren.

Zowel met als zonder last rijdt u rustig, vooral bij drempels en oneffenheden in het wegdek. Als de last het zicht belemmert dan rijdt u achteruit. U laat heftruck, shovel of kraan niet onbeheerd met draaiende motor achter, maar parkeert deze op een veilige plek ter voorkoming van brand of aanrijding. Als u de heftruck,

shovel of kraan parkeert zet u deze op de handrem en laat u de lepels. shovel- of kraanbak op de grond zakken.

Wanneer de cabine van een voertuig voorzien is van een overdrukcabine moeten ramen en deuren gesloten blijven om onnodige blootstelling aan schadelijke stoffen te voorkomen.

Het meerijden van personen op heftrucks, shovels en kranen is niet toegestaan als daar geen officiële zitplaatsen voor zijn.

11.9 Machines en gereedschap

Machines en gereedschap mag u alleen gebruiken als u hiervoor geïnstrueerd of opgeleid bent. De arbeidsmiddelen moeten voor het werk geschikt zijn. Dit controleert u voor aanvang van het werk. Elk arbeidsmiddel moet geïdentificeerd, geregistreerd en goedgekeurd zijn.

Kabels, haspels en slangen mogen niet op de loopborden liggen. Zo wordt struikelgevaar voorkomen. U hangt ze op door middel van kabelhaken (indien mogelijk) aan de buitenzijde van de railing. Voor het verlengen van kabels geldt daarnaast dat deze maximaal eenmalig verlengd mogen worden.

11.10 x-tract sorteerinstallatie

De sorteerinstallatie bevat een röntgenstralenbuis. Verkeerde behandeling kan leiden tot blootstelling aan straling.

- Gebruik de installatie nooit zonder volledig geïnstalleerde veiligheidsscherm.
- Beveilig het bedieningspaneel bij onderhoud en reparatie tegen herstart.
- In geval van een veiligheidsincident (bijv. schade, brand): houdt afstand, informeer de stralingsdeskundige en wacht op instructies. Zet het gebied af, zet het systeem uit m.b.v. de noodstop.

12 Sanctiebeleid

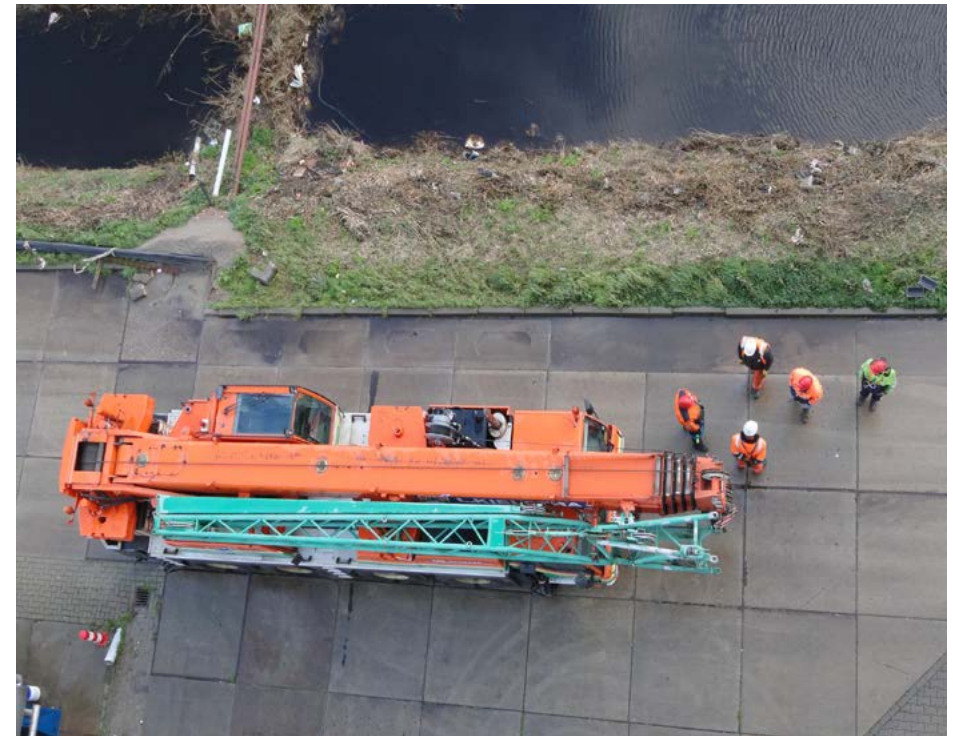
Als de afspraken rond veiligheid en gedrag in dit Locatiereglement Ecopark De Wierde niet worden opgevolgd, past Omrin voor eigen medewerkers het sanctiebeleid toe zoals verwoord in de CAO (Disciplinaire maatregelen).

De sancties kunnen variëren van een mondelinge waarschuwing tot blijvende verwijdering. De op te leggen sanctie wordt in overleg met de direct leidinggevende en de bedrijfsdirecteur en indien van toepassing de P&O-adviseur bepaald.

Voor medewerkers van firma's derden zijn op hoofdlijnen de volgende vier sanctiemogelijkheden van toepassing:

1. Mondelinge waarschuwing (gele kaart), bij lichte overtredingen zonder directe kans op letsel of schade. De overtreder wordt aangesproken, de afwijking wordt gecorrigeerd en het incident wordt gemeld aan de leidinggevende van de betrokken medewerker.
2. Schriftelijke waarschuwing (rode kaart), bij herhaalde mondelinge waarschuwingen en bij ernstige overtredingen met risico op ernstig letsel of schade. Het werk van de firma's derden wordt op kosten van deze firma stilgelegd.
De overtreder wordt voor een door Omrin nader vast te stellen periode de toegang tot het terrein ontzegd. Door de leidinggevende van Omrin wordt een gesprek gevoerd met de overtreder en diens leidinggevenden. Afspraken worden zo nodig opnieuw en duidelijk vastgelegd. Het werk kan worden hervat na correctie van de overtreding en na controle en goedkeuring door de leidinggevende van Omrin
3. Schorsing overtreder, bij herhaalde waarschuwingen en ernstige overtredingen. Het werk wordt stilgelegd en de overtreder wordt definitief de toegang tot het terrein ontzegd. Hierop volgt een gesprek tussen de Omrin-directie en de directie van de firma derden.
4. Terreinontzegging firma derden, bij herhaling zonder dat de firma derden verbetering heeft getoond of waarbij meerdere personen betrokken zijn en als Omrin ernstig gedupeerd is geraakt. Hierop volgt een gesprek tussen de Omrin-directie en de directie van de firma derden. De firma derden is aansprakelijk voor alle kosten die door een andere firma derden worden gemaakt bij het afronden van de werkzaamheden.

Bij een niet-correct gebruik van persoonlijke beschermingsmiddelen, het eten, drinken en roken op niet toegestane plaatsen, het negeren van afzettingen en overbruggen van beveiligingen volgt direct een schriftelijke waarschuwing. Bij het aanraken van vernielingen, het ongeoorloofd doorgeven van bedrijfsinformatie aan derden, diefstal, mishandeling en bij grove nalatigheid vindt direct een schorsing plaats.



**Locatiereglement Ecopark De Wierde
juni 2018**

Omrin / Ecopark De Wierde

De Dolten 11
8447 SB Heerenveen
T (0513) 61 45 00

Postadres

Omrin
Postbus 1622
8901 BX Leeuwarden

Intern alarmnummer

0513 - 61 45 77

Dienstdoende ploegleider BHV

06 22 19 75 93

